



CEGC

福特汽车环保奖

Conservation & Environmental  
Grants, Ford China

# 2026 福特汽车环保奖 生态旅游路书 ECOTOURISM GUIDEBOOK



READY SET *Ford*  
放天性 去野行

# 放天性，去野行

人类对自然的向往仿佛是与生俱来的天性，我们总想从山川湖泊中汲取生命所需的力量。

一百多年前，当福特T型车驶下生产线，“野行”是一种向外探索的冲动——去更远的地方，看没见过的风景，把未知变成脚下的路。世界很大，出发就对了。

但当我们走得越远，我们发现：

冰川在后退，雪豹的栖息地在缩小，古老的村寨在消失。那些曾经打动我们的风景、生命和故事，正在一点一点地改变。

## 当天性带我们走向自然，我们又能给它留下什么？

1983年，福特汽车在英国发起了一项全球性公益项目——“福特汽车环保奖”，初衷朴素而坚定：鼓励每一个普通人，参与保护自己脚下的土地、身边的自然。

2000年，这个奖项来到中国。

此后的二十五年，它见证并支持了一件事：中国民间环保力量的生长。

古长城脚下，有人用二十多年时间，把荒山种成森林；可可西里无人区，巡护队年复一年打击盗猎，为藏羚羊守护迁徙的路。从一个人孤军奋战的奉献，到一群人满怀激情的尝试，再到一批组织专业化的推动，中国环保公益的每一步，都有“福特汽车环保奖”的在场。至2025年底，奖项已累计资助544个优秀公益项目或组织，授予奖金3760万元。他们用行动回答了一个问题：向往自然的人，也可以成为自然的守护者。

**2021年，奖项将目光投向一个特别的领域：生态旅游。**  
**我们开始寻找一种“野行”的新可能，让更多人走进自然、理解自然、参与保护，让更多改变发生。**

五年间，超过400份申报材料从全国各地涌来，逐一评估、实地考察，最终评选出35个优秀项目——它们不仅为所在社区带来收益、带动就业，更让每一个走进来的旅行者，都成为保护的同路人。

如今，我们从历年获奖、入围及持续深耕的项目中，遴选出21条最具代表性的生态旅游路线，整理成这本路书，分享给福特的伙伴。

**【野性，在极致地境中】**从雪山到沙漠、从湖泊到丹霞，中国之大，足以装下万千气象。在翡翠湖中划桨，在腾格里沙漠上越野，在原始森林里徒步，走向地理的远方，不是为了征服，而是在天地壮阔处，与自然交手，与自我对话。

**【野趣，在生灵奇遇时】**雪豹、亚洲象、滇金丝猴、江豚，那些与人类共享星球的生灵有着自己的生存法则。在夜间等蛙鸣，在晨雾里观猴跃，走向生命的现场，不去惊扰，只是悄悄等待，与万物相遇。

**【野韵，在秘境人文里】**游牧的智慧、古村的技艺、渔猎的传说，与土地共生千年的生活方式，藏着人与自然相处的答案。在茶盐古道的炊烟里品一份药膳，在牧人的黑帐篷中制一碗酥油茶，走向时间的深处，不止是游客打卡，而是让自己慢下来，走进另一种真实的生活。

**【野憩，在城郊绿洲边】**在城市边缘的农场里、营地里、水源地旁，不必远行，也能抵达自然。周末种一棵树，看它从破土到发芽；傍晚带着孩子，在草地上数星星、找蝴蝶。走向身边的绿洲，在寻常日子里，也能来一场短暂的逃离。

放天性，去野行。天性让我们出发，而真正的野行，不止于征服，更不止于抵达。

无论你想带家人过一个不一样的周末，还是策划一次有意义的自驾或团建，这里都有值得出发的理由。具体的行程安排和对接事宜，欢迎扫描项目页二维码，与项目方取得联系。

## 极致地境 为宏大风景而出发

- P 02 / 巴松措圣湖雪浪生态共生之旅 (西藏·林芝)
- P 06 / 黄河源自然圣境生态文化行 (青海·果洛)
- P 10 / 腾格里沙漠生态假期 (内蒙古·阿拉善)
- P 14 / 丹霞山阅丹精华零废生态研学之旅 (广东·韶关)
- P 18 / 黄山九龙峰社会公益型保护地生态探索之旅 (安徽·黄山)

## 生灵奇遇 为神奇生命而驻足

- P 23 / 寻踪秦岭 探访大熊猫“最北的家园” (陕西·汉中)
- P 27 / 西双版纳热带雨林和亚洲象保护之旅 (云南·西双版纳)
- P 31 / 中国江豚湾生态旅游路线探索 (江西·湖口)
- P 35 / 维西塔城响古箐滇金丝猴生态旅游 (云南·迪庆)
- P 39 / 东北虎豹国家公园之虎啸山林 (吉林·延吉)
- P 43 / 中国昆虫学营地生态科考 (福建·武夷山)

## 秘境人文 为古老智慧而探寻

- P 48 / 茶盐古道徒步行 (福建·宁德)
- P 52 / 甘加草原生态游牧体验 (甘肃·甘南)
- P 56 / 曼佤老寨生态文化体验游 (云南·西双版纳)
- P 60 / 东极抚远渔之旅 (黑龙江·佳木斯)
- P 64 / 凉山冶勒保护区生态之旅 (四川·凉山)

## 城郊绿洲 为即刻焕新而启程

- P 69 / 青山村未来乡村可持续生活文旅体验路线 (浙江·杭州)
- P 73 / 华西蛙谷-大熊猫国家公园入口社区探秘 (四川·成都)
- P 77 / 碳中和农场之旅 (北京·平谷)
- P 81 / 秦岭秘境自然探秘营 (陕西·留坝)
- P 85 / 山岛里营地蝴蝶生境营造体验 (湖北·武汉)

# 极致地境 为宏大风景而出发



福特汽车环保奖  
Conservation & Environmental  
Grants, Ford China



当城市的天际线被楼宇切割，这里仍保留着大地最初的轮廓

跨越山海，在地理的褶皱里触摸时间的刻度。

海拔4500米的高原上，藏野驴与藏羚羊是晨昏的常客；腾格里沙漠腹地的银河低垂，仿佛伸手可触；藏东南翡翠湖上，皮划艇划破雪山倒影的宁静；丹霞赤壁间，风与水仍在雕刻地球的年轮。

这一篇章，指向中国极致的地境。适合渴望挑战自我、见证地理奇观与宏大风景的你。

2025年福特汽车环保奖获奖项目

# 巴松措圣湖雪浪 生态共生之旅

静湖划舟，雪浪漂流，用最亲近的方式守护这片神山圣水

定制游

可自驾

有一定体力要求

高原圣地

户外运动

民族文化

野生动植物观察

**项目所在地：**西藏自治区林芝市工布江达县巴松措游客服务中心

**出发城市：**西藏·林芝 / 拉萨

**建议季节：**5-10月最佳

**适合人群：**

- 青少年（学校/研学团体）
- 摄影与自然观察爱好者
- 户外运动爱好者

**费用参考：**人均1500元/天

**机构：**林芝巴松措户外运动有限公司



【二维码扫描获取项目方联系方式】

# 体验清单

## 静湖泛舟



在如翡翠般纯净的巴松措湖面划动皮划艇，以最亲近却不打扰的方式，沉浸式欣赏雪山、森林与古寺倒映的绝美宁静。

## 激流勇进



转入巴河，在专业指导下体验安全而刺激的白水漂流，感受“雪浪”奔涌的活力，亲身了解河流的水文动力与峡谷生态。

## 湖畔徒步



沿湖缓行，在徒步中转换视角，深入沿岸森林与牧场，收集自然之物（松果、独特石头、落叶）。

## 深度博物



在实地环境中学习解读河流的“语言”，系统认识西藏特有的高山植物，用沿途收集的自然材料在指导下进行艺术创作。

## 藏族家访与共话



走进当地家庭，品尝传统茶点，聆听家族故事，了解藏民对神山圣湖的敬畏，感受与现代生态保护理念的共鸣。

## 传统手工技艺体验



编牦牛绳、刻玛尼石、牦牛粪制作燃料、木碗制作、传统水磨青稞——学习即将消逝的高原生存智慧。

可参与的  
公益行动



- 使用简易公益包对巴松措和巴河进行基础水质检测和记录。
- 在专家指导下，参与种植适合高原生长的本地树种。
- “我的自然艺术品”公益拍卖，拍卖所得捐助社区环保。
- 公益徒步里程捐赠，用于社区公益基金。

# 最优路线建议

五日

04

体验刺激的白水漂流  
开展“河岸垃圾清理挑战赛”并分类记录



05

自然艺术共创  
结营+返程

03

参与公益徒步，深入牧场或田间，  
体验半日牧民/农耕生活。  
学习传统手工技艺  
(如牦牛毛编织或传统纹样绘制)



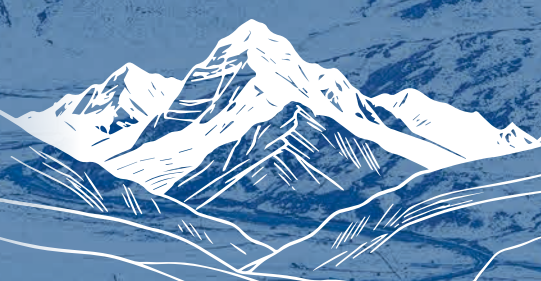
02

圣湖静览：皮划艇初探与水上安全课  
湖畔漫步，在专家带领下系统识别特  
有植物、采集标本



01

抵达巴松措  
沿湖畔生态步道轻徒步，适应高原



# 行前参考

## 自驾概况

### ● 车程时间参考

1. 林芝—巴松措120公里，100分钟车程。
2. 拉萨—巴松措345公里，240分钟车程。

### ● 路面适合自驾

基本为高速公路/城市快速路；  
国道/省道（铺装路面，路况良好）

### ● 车辆类型

无特殊限制，普通轿车/SUV均可通行。

## 最大接待容量

150人

## 住宿条件

高端度假酒店  
连锁酒店（三星级以上）  
本地家庭民宿  
帐篷/房车营地  
特色住宿

起  
拉萨

345公里

终  
巴松措

120公里

起  
林芝

2025年福特汽车环保奖获奖项目

# 黄河源自然圣境 生态文化行

在4500米的海拔，追寻雪豹的足迹，聆听冰川的低语

长线游

定制游

可自驾

高原圣地

有一定体力要求

科考研学

野生动植物观察

露营观星

**项目出发首站：**青海省黄南藏族自治州同仁市

**出发城市：**青海·西宁

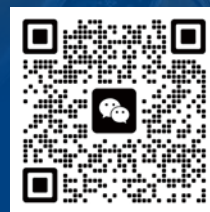
**建议季节：**全年皆宜，6-10月最佳

**适合人群：**

- 青少年（学校/研学团体）
- 亲子家庭
- 摄影与自然观察爱好者
- 户外运动爱好者

**费用参考：**人均880元/天

**机构：**青海省原上草自然保护中心



【二维码扫描获取项目方联系方式】

## 多元生态景观

黄河源区涵盖高寒草甸、冰川雪山、湿地湖泊、峡谷森林等完整垂直带谱，是理解青藏高原生态系统原真性的天然课堂。

## 野生动物追踪

冬格措纳湖边，随处可见漫步的藏野驴与藏羚羊，还有机会见到旗舰物种雪豹。

## 唐卡体验

听唐卡大师讲生态中的唐卡，唐卡里的生态。体验跟画师一起画唐卡，在宗教艺术中读懂高原生态观。

## 冰川观察

徒步到阿尼玛卿神山冰川脚下，亲眼见证气候变化的痕迹。牧民会告诉你，他们小时候冰川在哪里，现在在哪里。

## 星空观测

夜晚在房车中观测高原璀璨星空，感受宇宙的浩瀚。这里离天空很近，离喧嚣很远。

## 徒步黄河第二湾

跟着专家老师徒步黄河第二湾，体验马麝保护地生境和它的伴生物种，理解河流与生命的共生关系。

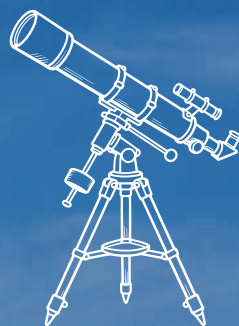
可参与的  
公益行动



- 在河曲草原基地亲手参与退化草地的修复，种下一棵草。
- 与本地环保工作者一起做野生动物多样性调查，成为公民科学家。

# 最优路线建议

五日



05

抵达阿尼玛卿雪山  
进行冰川融化观测 野生动物调查 夜间观星



04

抵达果洛州玛沁县东倾沟营地  
寻找雪豹，了解水源保护



03

抵达同德县河北乡马麝保护营地  
徒步黄河第二湾，遇见马麝

02

抵达河南县蒙古藏族自治州宁木特草原  
参与草地修复实践（种草）



01

西宁集合出发 抵达青海黄南州  
体验唐卡艺术 适应高海拔



# 行前参考

## 自驾概况

### ● 车程时间参考

- 1.兰州市-玛沁（目的地）：660公里 约13小时左右
- 2.西宁市-玛沁（目的地）：549公里 约7小时左右

### ● 路面适合自驾

基本为国道/省道（铺装路面，路况良好）

### ● 车辆类型

无特殊限制，普通轿车/SUV均可通行。

## 住宿条件

高端度假酒店  
连锁酒店（三星级以上）  
本地家庭民宿  
帐篷/房车营地（湖边豪华房车）  
特色住宿

## 最大接待容量

15人



2025年福特汽车环保奖获奖项目

# 腾格里沙漠 生态假期

穿越沙海，在牧民家的蒙古包里数银河

长线游

定制游

周末游

可自驾

有一定体力要求

穿越沙漠

民族文化

户外运动

露营观星

野生动植物观察

**项目所在地：**内蒙古自治区阿拉善盟阿拉善左旗腾格里额里斯镇彦德日图巴依尔营地

**出发城市：**宁夏·银川/中卫

**建议季节：**全年皆宜，5-11月最佳

**适合人群：**

- 户外运动爱好者
- 青少年（学校/研学团体）
- 摄影与自然观察爱好者
- 亲子家庭

**费用参考：**人均500元/天

**机构：**腾格里经济技术开发区巴依尔牧民专业合作社



【二维码扫描获取项目方联系方式】

# 体验清单

## 深度沙漠越野

沙漠越野，抵达湖边观鸟，搭建露营帐篷、滑沙、沙地自然探索——在移动中感受沙漠的呼吸。



## 沙漠湿地探索和露营

欣赏沙漠湿地植被的生命奇迹，观察候鸟迁徙，理解极端环境中的生态韧性。



## 沙漠观星与科普

沙漠观星，沙漠夜行动物观察和调查。  
在没有光污染的腹地，银河是唯一的屋顶。



## 体验沙漠牧民生态文化与民族文化

骑马及游牧文化体验，学习搭建蒙古包，体验蒙古摔跤，驼毛手工、包饺子，深度融入牧民生活。



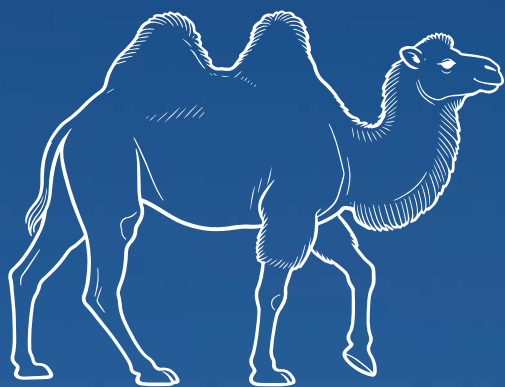
可参与的  
公益行动



清理营地周边垃圾，  
守护沙漠生态环境。

# 最优路线建议

四日



03

腾格里沙漠边缘观测沙漠植被，  
参观骆驼并近距离接触骆驼  
达扎格图湖，扎营、娱乐、观鸟

04

沙漠徒步冲刺，  
途径辉腾高勒、卓尔图湖  
返程

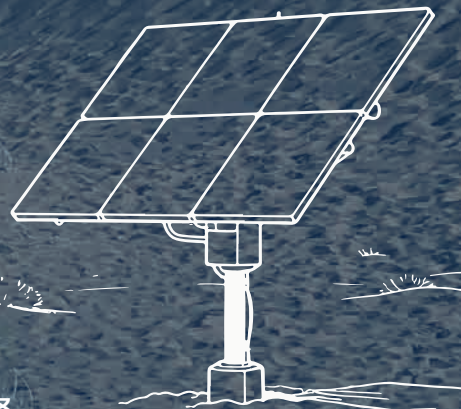
02

沙漠徒步



01

抵达沙漠营地  
享用最高礼节民族招待餐（全羊宴）  
夜晚星空初体验、参观天文台  
拜访西北最大的太阳能发电基地，享受沙漠野餐



# 行前参考

## 自驾概况

### ● 车程时间参考

1.宁夏中卫市出发：50公里 约50分钟左右

### ● 路面适合自驾

基本为国道/省道（铺装路面，路况良好）  
高速公路/城市快速路。

### ● 车辆类型

无特殊限制，普通轿车/SUV均可通行。

## 住宿条件

特色住宿（蒙古包）

## 最大接待容量

34人



2024年福特汽车环保奖获奖项目

# 丹霞山阅丹精华 零废生态研学之旅

丹山碧水寻野趣，丹霞地貌探奇观，非遗手作乐悠然

长线游

定制游

周末游

可自驾

地质奇观

少量徒步

田园乡村

非遗文化

自然教育

农耕食作

**项目所在地：**广东省韶关市仁化县丹霞街道丹霞山风景区

**出发城市：**广东·广州/东莞/佛山

**建议季节：**全年皆宜

**适合人群：**

- 户外运动爱好者
- 青少年（学校/研学团体）
- 摄影与自然观察爱好者
- 亲子家庭

**费用参考：**人均400元/天

**机构：**韶关市丹霞科普研学实践中心



【二维码扫描获取项目方联系方式】

## 丹霞地貌游学

走进长老峰游览区，徒步登高望远，饱览丹霞雄奇地貌。

## 夏富古村参访

探访锦江夏富古村，聆听客家非遗文脉，漫步地质文化村落，体验客家风味美食。

## 萤火虫观测

在丹霞山的山林里，赶赴一场萤火虫之约，头顶星空月光，两侧是点点荧光（季节限定：夏季）。

## 非遗手工艺体验

体验丹霞山特色红豆编织、传统仙草制品制作等非遗项目，在传承人亲授下，感受指尖上的千年文化传承。

## 丹霞山野生动植物公益监测

在专业导师带领下，于夏富古村周边开展野生动物监测，记录野外生物活动痕迹。

可参与的  
公益行动



- 参与“零废农庄”堆肥实践，助力垃圾减量与有机肥生产。
- 古驿道公益维护，清理夏富古村千年古驿道沿线杂草、垃圾。
- 检查步道设施完好度，守护古代交通要道的历史风貌与生态环境。

# 最优路线建议

四日



04

徒步丹霞山千年古寺锦石岩  
体验石塘堆花米酒非遗制作技艺



03

走进丹霞山古村落夏富村  
感受岭南建筑智慧，体验客家美食



02

丹霞地貌深度探索之旅  
打卡标志性地质奇观阳元石并观赏日落



01

抵达世界自然遗产地丹霞山  
解锁【丹霞山非遗手工艺体验】

# 行前参考

## 自驾概况

### ● 车程时间参考

- 1.广州市，参考车程/距离:约3.5小时车程/约257公里
- 2.佛山市，参考车程/距离:约3.8小时程/约280公里

### ● 路面适合自驾

基本为国道/省道（铺装路面，路况良好）  
高速公路/城市快速路  
县道/乡道（铺装路面，部分路段较窄）

### ● 车辆类型

无特殊限制，普通轿车/SUV均可通行。

## 住宿条件

高端度假酒店  
连锁酒店（三星级以上）  
本地家庭民宿  
帐篷/房车营地

## 最大接待容量

500人

终  
丹霞山风景区

257公里

280公里

起  
起  
佛山 广州

2024年福特汽车环保奖获奖项目

# 黄山九龙峰社会公益型 保护地生态探索之旅

钻进九龙峰的森林深处，用竹子造一辆车，做一日山林巡护员

长线游

定制游

周末游

可自驾

户外运动

科考研学

农耕食作

手工制作

**项目所在地：**安徽省黄山市黄山区九龙峰自然保护区管理站

**出发城市：**安徽·合肥 浙江·杭州 江苏·南京

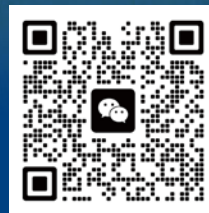
**建议季节：**全年皆宜，3-11月最佳

**适合人群：**

- 青少年（学校/研学团体）
- 亲子家庭

**费用参考：**人均700元/天

**机构：**黄山市黄山区绿满江淮自然保护中心



【二维码扫描获取项目方联系方式】

## 森林生态系统

从常绿阔叶林到落叶阔叶林，从杉木林到毛竹林，这里植被茂盛，物种丰富，被誉为“华东物种基因库”。



## 野外巡护监测

一日巡护员体验，深入森林溪流观鸟、夜观昆虫，倾听保护区故事，参与真实保护工作。



## 手工竹子工作坊

制作竹制工艺品；尝试纯手工制作竹子自行车车架，并组装成可以骑行的完整的自行车。



## 生态农场农事体验

在生态农场体验应季的农事活动，挖笋、采茶、种植青梅、插秧、收稻谷，重建与土地的原始连接。



可参与的  
公益行动



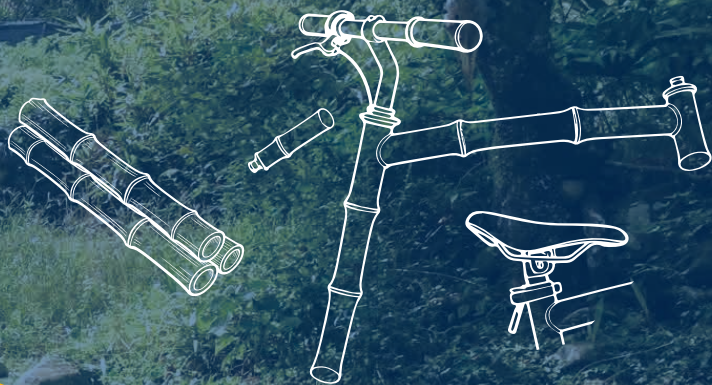
- 维护保护区巡护步道。
- 清理溪流河道垃圾。
- 参与生态抚育与公益植树。

# 最优路线建议

三日

03

前往生态农场体验应季农事活动  
制作竹子手工艺品



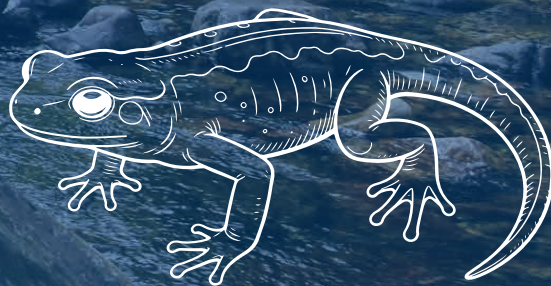
02

自然导师带领下观鸟  
参观九龙峰保护区科普馆和标本馆  
野外巡护监测体验



01

抵达黄山九龙峰  
享用特色农家菜，夜观两爬类动物



# 行前参考

## 自驾概况

### ● 车程时间参考

- 1.合肥市，参考车程/距离:约3.5小时车程
- 2.杭州市，参考车程/距离:约4小时车程
- 3.南京市，参考车程/距离:约4小时程

### ● 路面适合自驾

基本为国道/省道（铺装路面，路况良好）  
高速公路/城市快速路  
县道/乡道（铺装路面，部分路段较窄）

### ● 车辆类型

无特殊限制，普通轿车/SUV均可通行。

## 住宿条件

高端度假酒店  
连锁酒店（三星级以上）  
本地家庭民宿  
帐篷/房车营地

## 最大接待容量

50人



# 生灵奇遇 为神奇生命而驻足



Ford CEGC

福特汽车环保奖  
Conservation & Environmental  
Grants, Ford China



有些生命只存在于特定的经纬度，有些相遇需要跨越山海。

最野性的中国，在不被打扰的距离里依然鲜活。是在白马雪山的原始森林中，等待滇金丝猴从头顶跃过的瞬间；在鄱阳湖的碧波之上，守候江豚跃出水面的刹那；在秦岭秘境，探寻到棕色大熊猫神秘踪迹时的惊喜。

这一篇章，带你走进中国最生动的生命现场。适合渴望遇见野生动物、愿意为一次珍贵的观察付出耐心的你。

2022年福特汽车环保奖获奖项目

# 探访大熊猫 “最北的家园”

走进秦岭深处，循着竹叶，寻找大熊猫的踪迹

长线游

定制游

周末游

可自驾

有少量徒步

野生动植物观察

科考研学

农耕食作

山野之间

项目所在地：陕西省汉中市洋县华阳古镇

出发城市：陕西·西安/汉中

建议季节：3-11月皆宜，5-10月最佳

适合人群：

- 青少年（学校/研学团体）
- 摄影与自然观察爱好者

费用参考：人均300元/天

机构：陕西长青国家级自然保护区管理局



【二维码扫描获取项目方联系方式】

# 体验清单

## 第四纪冰川遗迹

感受远古气息，探索保护区独特的地质地貌与生态系统，了解第四纪冰川对这片土地的塑造。

## 探寻大熊猫的神秘踪迹

追踪野生大熊猫的踪迹，体验与秦岭野生生命亲密接触的惊喜。

## 蜜源植物探究&割蜜体验

深入了解大熊猫的食物链，体验传统割蜜技艺，品尝来自熊猫森林的甜蜜。

## 野外巡护

跟随保护区巡护员，体验真实的野外巡护工作，学习野生动物监测与数据记录方法，理解保护工作的日常。

可参与的  
公益行动



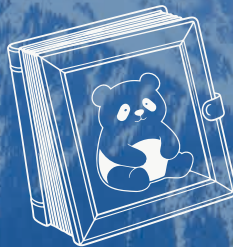
跟随巡护员记录栖息地状况，为科研提供一手资料。

# 最优路线建议

七日

07

结营+返程



秦岭四宝园导览+  
红外相机精彩影像分享

06

05 古镇观鸟+溯溪  
+自然农事体验



03 大熊猫栖息地探秘  
北大科研基地参观+熊猫故事分享

03

04

巡护志愿者  
熊猫森林蜜体验+夜观



02

杨家沟自然初体验  
红外相机布设+自然创作



01

初识朱鹮  
华阳古镇游览



# 行前参考

## 自驾概况

### ● 车程时间参考

1.西安市，约4小时车程/300公里。

### ● 路面适合自驾

基本为高速公路/城市快速路；  
国道/省道（铺装路面，路况良好）；  
县道/乡道（铺装路面，部分路段较窄）

### ● 车辆类型

无特殊限制，普通轿车/SUV均可通行。

## 住宿条件

高端度假酒店  
本地家庭民宿  
帐篷/房车营地

## 最大接待容量

30人

起  
西安

终

华阳古镇

300公里

2023年福特汽车环保奖获奖项目

# 西双版纳热带雨林 和亚洲象保护之旅

循着亚洲象的足迹，钻进西双版纳的雨林，种下属于你的可可

长线游

定制游

可自驾

热带雨林

有少量徒步

野生动植物观察

民族文化

户外运动

手工制作

项目所在地：云南省西双版纳景洪市基诺族乡巴飘寨

出发城市：云南·昆明/景洪

建议季节：全年皆宜，1-3月，6-12月最佳

适合人群：

- 青少年（学校/研学团体）
- 亲子家庭
- 户外运动爱好者

费用参考：人均1000元/天

机构：西双版纳龙象旅游有限公司



【二维码扫描获取项目方联系方式】

# 体验清单

## 亚洲象保护科研基地

走进亚洲象保护科研基地，了解大象救助、野化放归的全过程，近距离观察大象的进食行为。



## 热带雨林穿越

徒步深入原始热带雨林，了解雨林生态系统，学习雨林生存技能，探访雨林修复项目地。



## 橡胶林下的巧克力

参观橡胶林下可可种植园，在巧克力体验工坊，体验制作巧克力，品尝雨林的味道。



## 民族文化体验

参与非遗造纸，慢轮制陶，刻贝叶经，品尝傣味，漫步傣寨，了解傣族和雨林的共生智慧。



可参与的  
公益行动



- 橡胶林下种植可可，亲手种下可可苗。
- 探访公益项目“小象未来成长计划”的帮扶小学、村寨和村民家。

# 最优路线建议

七日

05



橡胶林下种植可可，在巧克力工坊，亲手制作巧克力，用甜蜜的方式助力雨林修复

06



前往中缅边境的哈尼聚居村落，品尝美食，聆听哈尼古歌

07



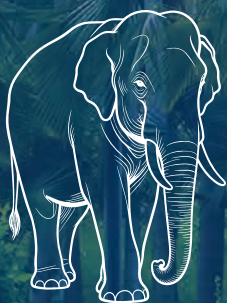
深入位于自然保护区核心区里的古茶园，体验采茶制茶

04



体验原始雨林徒步，品尝基诺族原始雨林大餐

03



探访热带雨林国家级自然保护区工作站，参观亚洲象食物源项目地



02

傣族村寨文化体验  
造纸制陶刻经



01

抵达景洪  
民族特色欢迎晚宴

# 行前参考

## 自驾概况

### ● 车程时间参考

- 1.昆明 6小时, 520公里
- 2.景洪 单日往返各目的地大概1-1.5小时

### ● 路面适合自驾

基本为国道/省道(铺装路面, 路况良好)  
高速公路/城市快速路  
县道/乡道(铺装路面, 部分路段较窄)

### ● 车辆类型

无特殊限制, 普通轿车/SUV均可通行。

## 住宿条件

连锁酒店(三星级以上)  
本地家庭民宿  
特色住宿

## 最大接待容量

30人

基诺族乡巴飘寨

起

昆明

520公里

终

2025年福特汽车环保奖获奖项目

# 中国江豚湾 生态旅游路线探索

在江湖交汇处，等一江豚跃出水面，听千年渔歌在风中回响

周末游

定制游

可自驾

轻松休闲

江河湖泊

渔猎文化

野生动植物观察

科考研学

项目所在地：江西省九江市湖口县象山路石钟楼景区

出发城市：江西·南昌 湖北·武汉 安徽·合肥

建议季节：全年皆宜，1-6月，9-12月最佳

适合人群：

· 青少年（学校/研学团体）

· 摄影与自然观察爱好者

费用参考：人均500元/天



【二维码扫描获取项目方联系方式】

机构：湖北省长江生态保护基金会

# 体验清单

## 邂逅江豚

泛舟鄱阳湖，在最佳观测点等待江豚跃出水面，那个标志性微笑是长江生态健康的晴雨表。



## 江湖两色

登石钟山看长江与鄱阳湖交汇"江湖两色"奇观，至"鞋山"观赏"万鸟归巢"壮丽景象。



## 游览水族馆

参观湖口水族馆，观察千种水生生物，理解长江水系生物多样性。



## 千年渔业文化

到渔民驿站，听老渔民讲述千年渔业文化的变迁。



可参与的  
公益行动



- 野生动物保护监测，记录江豚出没时间与位置。
- 水生生物自然导览，协助清理湖区漂浮垃圾。

# 最优路线建议

两日

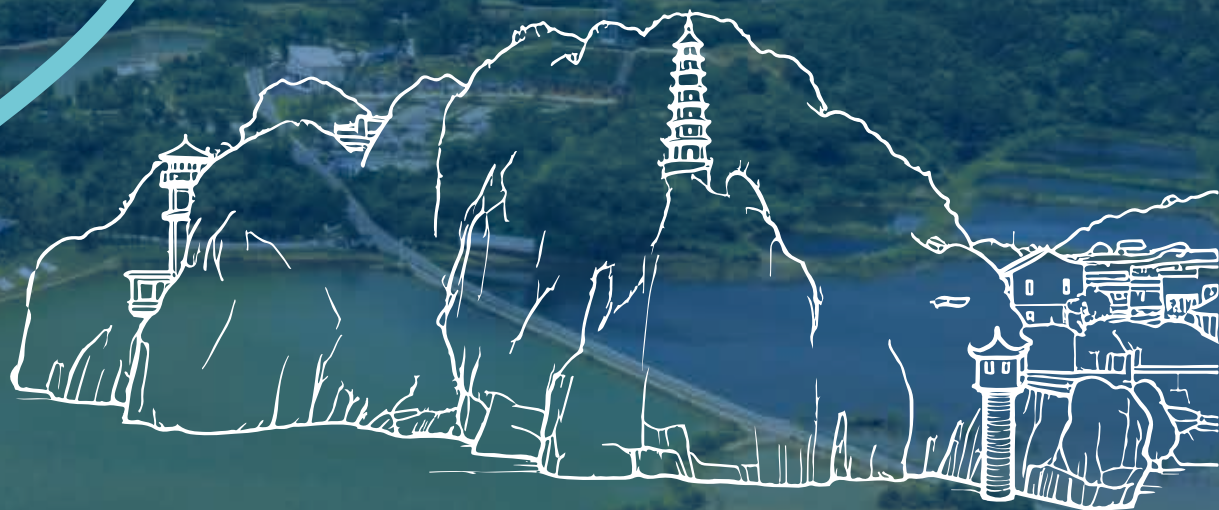


02

鄱阳湖长江水生生物保护基地参观  
湖口县水族馆游览，渔民驿站体验

01

游览石钟山，看“江湖两色”，  
寻找长江江豚的身影  
乘船鄱阳湖上，看万鸟归巢



# 行前参考

## 自驾概况

### ● 车程时间参考

1. 南昌市：150km
2. 武汉市：200km
3. 合肥市：320km

### ● 路面适合自驾

基本为高速公路/城市快速路。

### ● 车辆类型

无特殊限制，普通轿车/SUV均可通行。

## 住宿条件

高端度假酒店  
连锁酒店（三星级以上）  
本地家庭民宿

## 最大接待容量

200人



2021年福特汽车环保奖获奖项目

# 维西塔城响古箐滇金丝猴 生态旅游项目

在白马雪山的晨雾散尽之前，看见地球独一份的红唇仰鼻猴

周末游

定制游

可自驾

有少量徒步

民族文化

山野之间

野生动植物观察

户外运动

项目所在地：云南省白马雪山国家级自然保护区滇金丝猴公园

出发城市：云南·昆明/大理/丽江

建议季节：全年皆宜，3-5月，10-12月最佳

适合人群：

- 户外运动爱好者
- 青少年（学校/研学团体）
- 摄影与自然观察爱好者
- 亲子家庭

费用参考：人均500元/天



机构：云南白马雪山国家级自然保护区管护局维西分局

【二维码扫描获取项目方联系方式】

# 体验清单

## 近距离观看滇金丝猴

在晨雾中观察滇金丝猴家族，看红唇精灵在冷杉间跳跃——这是仅存在于云岭山脉的珍稀物种。

## 体验少数民族传统文化

体验少数民族传统仪式、歌舞和饮食，理解山地民族与森林的共生关系。

## 品尝冰酒与松茸宴

尝一杯雪域山川独特风土造就腊普河谷纯净冰酒，在松茸季享受森林的馈赠——这是塔城独有的味觉记忆。

## 原始森林徒步

在原始森林中徒步，辨识野生动植物、珍稀鸟类。

可参与的  
公益行动



- 种植本土树种。
- 清理保护区内旅游沿线垃圾，维护高山生态系统清洁。
- 在救护站体验动物饲养与笼舍清洁。

# 最优路线建议

四日

04



参观达摩祖师洞  
森林徒步  
参观千年银杏树及品尝冰酒

03



清理垃圾或义务植树  
参观救护站体验饲养动物及清洁笼舍  
夜观星空

02



前往公园观猴  
体验森林徒步（辨识野生动植物）

01

参观白马雪山成果展厅  
了解保护历史

# 行前参考

## 自驾概况

### ● 车程时间参考

- 1.昆明市，参考车程/距离:约8小时车程
- 2.大理市，参考车程/距离:约4小时车程
- 3.丽江市，参考车程/距离:约3小时车程

### ● 路面适合自驾

基本为国道/省道（铺装路面，路况良好）

高速公路/城市快速路

县道/乡道（铺装路面，部分路段较窄）

### ● 车辆类型

无特殊限制，普通轿车/SUV均可通行。

## 住宿条件

高端度假酒店

本地家庭民宿

特色住宿

## 最大接待容量

10-15人



2021年福特汽车环保奖获奖机构

# 东北虎豹国家公园 之虎啸山林

走进虎豹的王国，做一日巡护员，听来自零下二十度林海雪原的呼吸

长线游

定制游

有少量徒步

科考研学

山野之间

野生动植物观察

民俗文化

项目所在地：吉林省延边朝鲜族自治州珲春市

出发城市：吉林·延吉/长春 黑龙江·哈尔滨

建议季节：全年皆宜，12-3月最佳

适合人群：

- 青少年（学校/研学团体）
- 摄影与自然观察爱好者
- 亲子家庭

费用参考：人均1000元/天

机构：云享自然文旅有限公司



【二维码扫描获取项目方联系方式】

## 东北虎豹野外巡护

跟随巡护员深入国家公园，回收红外相机数据，清缴猎套，寻找虎豹足迹，做一天真正的野外守护者。

## 国家公园天地空监测系统

走进监测中心，观看实时回传的虎豹画面，了解预警机制如何保护动物也保护村民。

## 东北虎迁地保育

在横道河子猫科动物繁育中心，学习东北虎行为知识，参与小老虎日常保育，成为“一日保育员”。

## 在地社区传统生活

走进当地渔村，体验完整冬捕过程，品尝传统烧鱼，支持社区可持续发展。

可参与的  
公益行动



- 参与野外巡护清套，直接助力国家公园反盗猎工作。
- 回收红外相机数据，为科研提供一手资料。

# 最优路线建议

六日

06

哈尔滨老城区City Walk



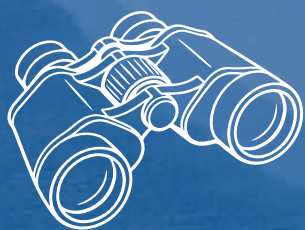
05

东北虎保育体验



03

参观天地空监测中心



02

国家公园野外巡护  
参观自然资源博物馆，  
了解国家公园的生态系统

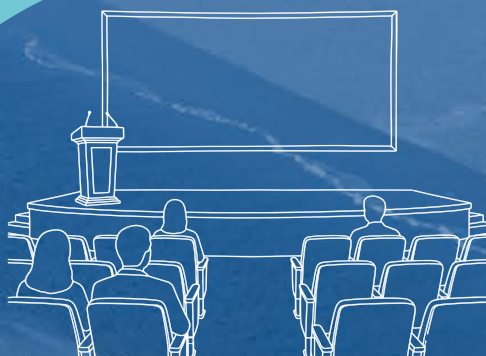
04

前往横道河子  
(沿途延吉水上市集、镜泊湖)

01

抵达延吉

参加东北虎豹生态科普讲座



# 行前参考

## 自驾概况

### ● 车程时间参考

1.延吉市，参考车程/距离:约1.5小时车程

### ● 路面适合自驾

基本为国道/省道（铺装路面，路况良好）

高速公路/城市快速路

县道/乡道（铺装路面，部分路段较窄）

### ● 车辆类型

无特殊限制，普通轿车/SUV均可通行。

## 住宿条件

高端度假酒店

连锁酒店（三星级以上）

特色住宿

## 最大接待容量

30-50人

起  
延吉

终  
珲春

104公里

2025年福特汽车环保奖获奖项目

# 中国昆虫学营地 生态科考

国内首个昆虫专业营地，科学家带你打开微观世界

长线游

定制游

有少量徒步

山野之间

野生动植物观察

独家营地

项目所在地：福建省南平市邵武市武夷山国家公园中国昆虫学第一营地

出发城市：福建·武夷山

建议季节：5-10月最佳

适合人群：

- 青少年（学校/研学团体）
- 摄影与自然观察爱好者
- 亲子家庭

费用参考：人均1100元/天

机构：北京石探记教育科技有限公司



【二维码扫描获取项目方联系方式】

## 昆虫营地探秘

国内首个昆虫主题专业性营地，在昆虫学家带领下学习采集，制作标本，理解昆虫在生态系统中的关键作用。

## 武夷山夜间徒步

深入亚热带季雨林腹地，探索武夷山生物多样性，调查夜行性昆虫，用头灯照亮一个被忽视的平行世界。

## 采茶体验

从茶园采茶开始，参访茶厂，体验制茶完整工艺，体验传承千年的武夷茶文化。

可参与的  
公益行动



采集记录物种数据，支持学术研究。

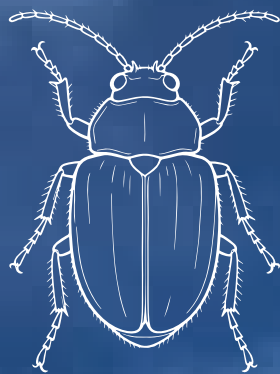
# 最优路线建议

五日



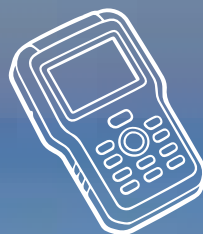
04

水质检测员体验  
溯溪活动



02

亚热带季雨林腹地科考，探索武夷山生物多样性  
昆虫饲养讲解与制作武夷山特色昆虫标本



05

水生昆虫调查与水质监测实验  
探索天然水晶



03

茶园采茶，体验茶农的工作生活  
营地深度夜探，调查武夷山夜行性昆虫



01

开营仪式  
昆虫采集方法专项训练  
营地深度夜探，调查武夷山夜行性昆虫

# 行前参考

## 自驾概况

### ● 车程时间参考

1. 武夷山市，参考车程/距离: 约1.5小时车程

### ● 路面适合自驾

基本为国道/省道（铺装路面，路况良好）

高速公路/城市快速路

县道/乡道（铺装路面，部分路段较窄）

### ● 车辆类型

无特殊限制，普通轿车/SUV均可通行。

## 住宿条件

科考营地

终  
中国昆虫学第一营地

起  
武夷山市区

## 最大接待容量

100人

127公里

# 秘境人文

## 古老智慧而探寻



福特汽车环保奖

Conservation & Environmental  
Grants, Ford China



### 最动人的风景，是“人”

深入腹地，抵达边境，连接鲜活的文化与社区。可以在宋代茶盐古道的青石板上，辨认千年马帮留下的蹄印；在甘加草原的黑帐篷里，学习游牧民族与季节共舞的生存智慧；又或在赫哲族的渔船上，聆听黑龙江流域鱼皮部落的传说。

这一篇章，带你走进中国深处的文化腹地。适合渴望与土地和当地人建立真实连接、愿意放慢节奏让故事自然发生的你。

2024年福特汽车环保奖获奖项目

# 茶盐古道 徒步行

走一条千年古道，听一段山海传奇

长线游

周末游

定制游

可自驾

有少量徒步

田园乡村

户外运动

民俗体验

非遗文化

农耕食作

**项目所在地：**福建省宁德市屏南县寿山乡

**出发城市：**福建·福州/厦门 浙江·温州

**建议季节：**全年皆宜

**适合人群：**

- 青少年（学校/研学团体）
- 摄影与自然观察爱好者
- 亲子家庭
- 户外运动爱好者

**费用参考：**人均380元/天

**机构：**福州大美栖地规划设计有限公司



【二维码扫描获取项目方联系方式】

## 茶盐古道徒步

徒步宋代茶盐古道30公里，穿越高山梯田与原始森林，体验千年原生风貌，遇见白鹇、黄腹角雉、古柳杉、古红豆杉等珍贵物种。



## 本地非遗体验

途径中国传统村落，体验乱弹戏、八音嗽语等非遗文化，品一碗传统蛋茶，回味古道商旅故事。



## 火山地质地貌

参访火山地质文化村，近距离观察火山特色地貌，理解地质与文化的交织。



## 特色农耕活动

在生态农场体验农事、手作，理解传统农耕智慧如何在现代延续。



可参与的  
公益行动

- 生态步道垃圾清理和维护。
- 野生动物保护监测。

# 最优路线建议

七日

07

漫步降龙古村摄影写生  
返程

06

漫游寿山古村，拜访八大茶行  
制作本地时令美食，跟随白鹇爷爷观鸟

05

登公鸡寨看日出  
徒步至寿山体验非遗，观赏乱弹戏

04

生态农场农活体验，  
古村、古木寻访，三生湖钓鱼休闲

03

白凌梯田观云海  
峡谷徒步至茗园，品茶点游古村

01

抵达白玉村  
游不耕农场，稻田晚餐篝火

02

白玉古村徒步看廊桥古庙  
徒步至白凌村

# 行前参考

## 自驾概况

### ● 车程时间参考

- 1.福州市，参考车程/距离：约2小时车程/约161公里
- 2.厦门市，参考车程/距离：约4.2小时车程 / 约409公里
- 3.温州市，参考车程/距离：约3.5小时车程 / 约261公里

### ● 路面适合自驾

基本为国道/省道（铺装路面，路况良好）  
高速公路/城市快速路  
县道/乡道（铺装路面，部分路段较窄）

### ● 车辆类型

无特殊限制，普通轿车/SUV均可通行。

## 住宿条件

本地家庭民宿

## 最大接待容量

30人



2024年福特汽车环保奖获奖项目

# 善行人游学 甘加草原生态游牧体验

逐水草而居，在甘加草原，过一回随季节迁徙的游牧生活

长线游

定制游

可自驾

有一定体力要求

高原圣地

游牧文化

野生动植物观察

非遗文化

露营观星

**项目所在地：**甘肃省甘南藏族自治州夏河县甘加镇

**出发城市：**甘肃·兰州 青海·西宁 陕西·西安

**建议季节：**5-10月最佳

**适合人群：**

- 青少年（学校/研学团体）
- 摄影与自然观察爱好者
- 亲子家庭
- 户外运动爱好者

**费用参考：**人均800元/天

**机构：**夏河达尔杰旅游文化发展有限公司



【二维码扫描获取项目方联系方式】

# 体验清单




## 草原游牧

跟随牧人与羊群穿越草原，学习放牧技巧，体验延续千年的真实游牧日常。



## 考古探秘

徒步八角古城遗址，探秘白石崖溶洞——2019年发现丹尼索瓦人化石的地方。



## 非遗体验

制作坛城沙画、手作藏香，在手工中理解藏传佛教的生态哲学与宇宙观。



## 走进牧民家庭

走进牧民家庭吃一顿地道的晚餐，品尝酥油茶和糌粑，听他们讲草原上的故事。



## 藏式仪式

参与煨桑祈福、挂经幡、转玛尼堆等传统仪式，在烟雾与经文中理解藏族人与土地的神圣契约。

可参与的  
公益行动



- 在退化草地亲手种植牧草。
- 安置维护招鹰架，维护生态食物链。
- 清理垃圾分类回收。

# 最优路线建议

五日



04

探秘智格尔溶洞，徒步江拉游牧转场峡谷，探索丹尼索瓦人与高原的关系

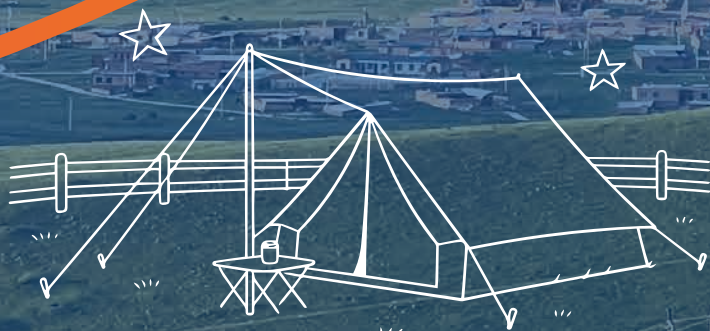
05

拉卜楞寺终极一课，理解藏传佛教与生态保护的关联  
返程



03

牧场劳作，学习游牧智慧  
在牧场深处当一日牧人，一起做午饭、安置鹰架  
给黑土滩撒播草种子，为草原出一份力



02

参观善觉部落，认识善觉，非遗体验  
前往牧场露营，观星，聊游牧中季节生态与星星的关系

01

破冰仪式，了解行程

# 行前参考

## 自驾概况

### ● 车程时间参考

1. 兰州市，参考车程/距离: 约3小时车程/约233公里
2. 西宁市，参考车程/距离: 约3小时车程 / 约240公里
3. 西安市，参考车程/距离: 约8.5小时车程 / 约770公里

### ● 路面适合自驾

基本为国道/省道（铺装路面，路况良好）  
高速公路/城市快速路

### ● 车辆类型

无特殊限制，普通轿车/SUV均可通行。

## 住宿条件

本地家庭民宿  
帐篷/房车营地  
特色住宿（藏式帐篷）  
其他: 融入当地人家，参与家庭劳作入住

## 最大接待容量

30人



2025年福特汽车环保奖获奖项目

# 曼佉老寨 生态文化体验游

住进云上的古森林，做一日布朗族人

长线游

周末游

定制游

可自驾

有少量徒步

热带雨林

田园乡村

民族文化

户外运动

手工制作

**项目所在地：**云南省西双版纳傣族自治州勐海县西定哈尼族布朗族乡曼佉老寨

**出发城市：**云南·西双版纳

**建议季节：**全年皆宜

**适合人群：**

- 户外运动爱好者
- 青少年（学校/研学团体）
- 摄影与自然观察爱好者
- 亲子家庭

**费用参考：**人均500元/天

**机构：**昆明市呈贡区梦南舍可持续发展服务中心



【二维码扫描获取项目方联系方式】

# 体验清单

## 曼佉老寨

住进曼佉老寨传统干栏式建筑，夜闻雨林虫鸣，晨听屋顶鸟吟。

## 雨林教室

了解雨林修复，探秘珍稀物种篦齿苏铁。

## 布朗族文化体验

参与布朗族传统仪式，跟跟随老艺人学习布朗族纺织、手工制茶、三弦琴弹奏。

## 雨林穿越

深入保存完好的热带雨林，辨识珍稀植物观察野生动物，理解雨林生态系统复杂性。

可参与的  
公益行动



- 种植雨林恢复树种。
- 整理红外相机监测数据。
- 参与公益书屋互动课堂，为布朗族儿童提供自然教育支持。

# 最优路线建议

三日



03

布朗民族文化体验  
传统手工艺体验

02

雨林徒步，自然观察体验

01

抵达迎宾 村寨游览



# 行前参考

## 自驾概况

### ● 车程时间参考

1. 西双版纳市，参考车程/距离: 约3小时车程/约110公里

### ● 路面适合自驾

基本为国道/省道（铺装路面，路况良好）

县道/乡道（铺装路面，部分路段较窄）

### ● 车辆类型

无特殊限制，普通轿车/SUV均可通行。

## 住宿条件

本地家庭民宿

帐篷/房车营地

特色住宿

曼佤老寨

110公里

西双版纳

## 最大接待容量

25人

2024年福特汽车环保奖获奖项目

# 东极抚远 渔之旅

在祖国东极，迎接第一缕阳光，看一条鱼如何逆流而上

长线游

定制游

可自驾

有少量徒步

江河湖泊

渔猎文化

民族文化

野生动植物观察

**项目所在地：**黑龙江省佳木斯市抚远市乌苏镇抓吉赫哲族村

**出发城市：**黑龙江·哈尔滨/佳木斯

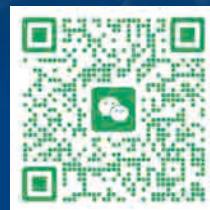
**建议季节：**5-10月最佳

**适合人群：**

- 户外运动爱好者
- 亲子家庭

**费用参考：**人均800元/天

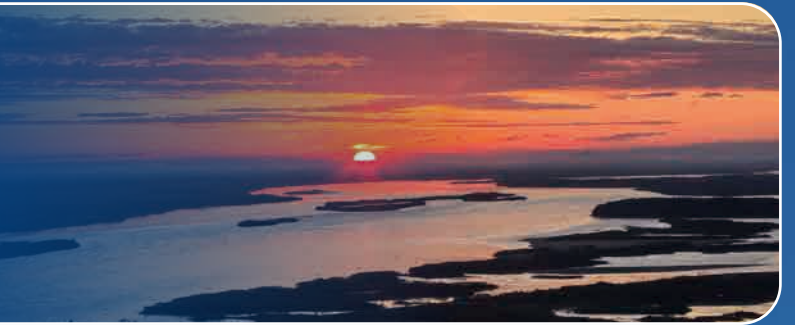
**机构：**黑龙江省环境保护教育学会



【二维码扫描获取项目方联系方式】

## 东极日出

在祖国东极迎接中国第一缕阳光，  
地理意义上的“最早”时刻，  
看乌苏里江与黑龙江交汇处晨雾升腾。



## 赫哲族渔村

走进赫哲族渔村体验鱼皮制作技艺，聆听“鱼皮部落”的  
渔猎传说，理解黑龙江流域最后的渔猎文明。



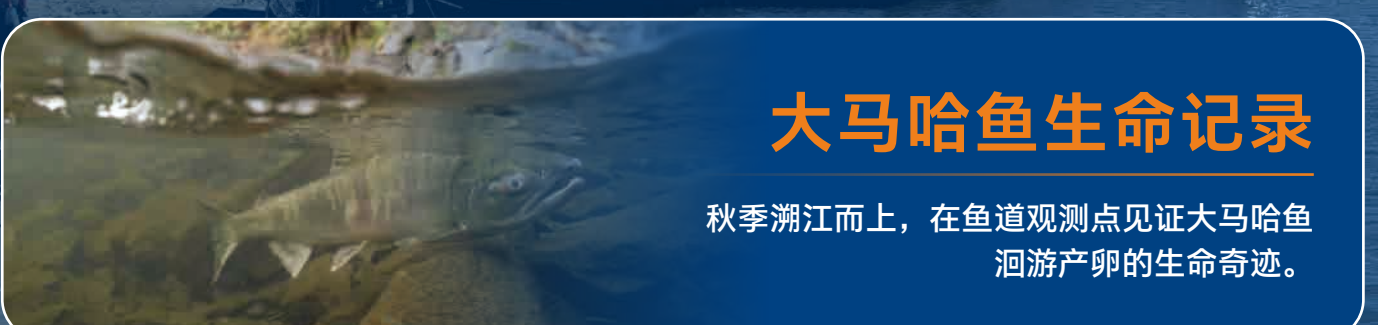
## 边境湿地探秘

探访黑瞎子岛界碑，游览中俄界江，  
观察湿地生态系统，边境生态。



## 大马哈鱼生命记录

秋季溯江而上，在鱼道观测点见证大马哈鱼  
洄游产卵的生命奇迹。



可参与的  
公益行动



- 参与珍稀保护鱼类放流，恢复黑龙江流域渔业资源种群。
- 协助开展渔业资源监测，为科学禁渔与增殖提供数据支撑。
- 完成一份个人自然记录，可获得一个真实项目关联证书。

# 最优路线建议

五日

04



界碑与鱼道：黑瞎子岛的生态密码

05



保护区观鸟行

03



守护者体验日 走进赫哲族渔村

02



鱼生一日体验

01



出发前往淡水鱼之都，大马哈鱼之乡

# 行前参考

## 自驾概况

### ● 车程时间参考

1. 哈尔滨市自驾约9小时
2. 佳木斯市自驾约4-5小时

### ● 路面适合自驾

基本为高速公路/城市快速路

### ● 车辆类型

无特殊限制，普通轿车/SUV均可通行。

## 住宿条件

本地家庭民宿  
帐篷/房车营地  
特色住宿（东极村渔家乐）

## 最大接待容量

30人

终  
抓吉赫哲族村

起

佳木斯

438公里

起

哈尔滨

807公里

2023年福特汽车环保奖获奖机构

# 凉山冶勒保护区 生态之旅

在冶勒湖畔醒来，与牧人赶着绵羊上山岗

长线游

定制游

周末游

可自驾

有少量徒步

山野之间

游牧文化

民族文化

野生动植物观察

农耕食作

**项目所在地：**四川省凉山彝族自治州冕宁县冶勒自然保护区

**出发城市：**四川·成都/西昌

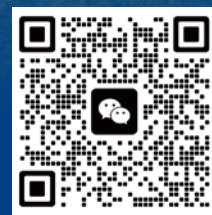
**建议季节：**6-10月最佳

**适合人群：**

- 摄影与自然观察爱好者
- 亲子家庭

**费用参考：**人均1200元/天

**机构：**北京红石青野自然生态科技有限公司



【二维码扫描获取项目方联系方式】

# 体验清单

## 高山圣湖

漫步冶勒湖畔，看海拔2600米的高山湖泊与原始森林、泥炭草甸、红石滩交织，绿绒蒿与高山杜鹃在夏风中绽放。



## 野生动物巡护体验

跟随保护区巡护员寻找扭角羚、毛冠鹿、小熊猫等野生动物踪迹，理解真实保护工作。



## 彝族之夜

篝火旁学习彝族歌舞，理解山地民族的生态智慧与文化遗产。



## 牧场生活

看冶勒绵羊与森林矮马，体验本地牧羊生活，参与草库伦劳作，品尝圆根、土豆等地方特色。



可参与的  
公益行动



- 巡护步道维护。
- 清理山地草甸旅游垃圾。
- 参与野外监测与数据记录，提供公民科学数据支持。

# 最优路线建议

四日



04

原始森林林间牧场参访  
返程



03

汗呷木村牧羊牧牛体验  
草库伦劳作, 冶勒湖溯源徒步



02

高山牧场徒步寻找冶勒绵羊  
保护站巡护体验邂逅野生动物, 彝族篝火

01

成都出发至冶勒  
高山徒步初体验



## 自驾概况

### ● 车程时间参考

- 1.成都市，参考车程/距离:约4小时车程/约310公里
- 2.西昌市，参考车程/距离:约2小时车程/约160公里

### ● 路面适合自驾

基本为高速公路/城市快速路  
国道/省道（铺装路面，路况良好）  
县道/乡道（铺装路面，部分路段较窄）

### ● 车辆类型

无特殊限制，普通轿车/SUV均可通行。

## 住宿条件

高端度假酒店  
本地家庭民宿  
帐篷/房车营地

## 最大接待容量

30人

冶勒自然保护区

160公里

起

西昌

起

成都

310公里

终

# 城郊绿洲

## 为即刻焕新而启程



福特汽车环保奖  
Conservation & Environmental  
Grants, Ford China



### 更好的世界，从出发开始

改变的发生，往往不需要远行。可以是周末去到城市边缘的近郊村落，在水源地参与保护，在生态农场里理解可持续农业，在山野中重启感官，在营地成为公民科学家。

这一篇章，精选单日往返或周末即可完成的路线，适合时间有限、想快速“充电”的你。

2025年福特汽车环保奖获奖项目

# 青山村未来乡村 可持续生活文旅体验路线

竹林间、水库边，过一种被设计过的理想乡村生活

周末游

可自驾

山野之间

田园乡村

轻松休闲

自然教育

手工制作

户外运动

**项目所在地：**浙江省杭州市余杭区青山村

**出发城市：**浙江·杭州 上海

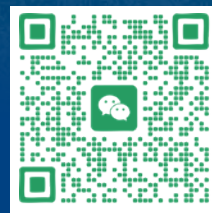
**建议季节：**全年皆宜

**适合人群：**

- 户外运动爱好者
- 亲子家庭

**费用参考：**人均200-500元/天

**机构：**杭州黄湖和美乡村产业运营有限公司



【二维码扫描获取项目方联系方式】

# 体验清单

中国首个水基金信托模式发源地，用十年将劣V类水库修复为I类水源。  
如今，这里是浙江省“未来乡村”试点，也是人与自然共生的乡村样板。

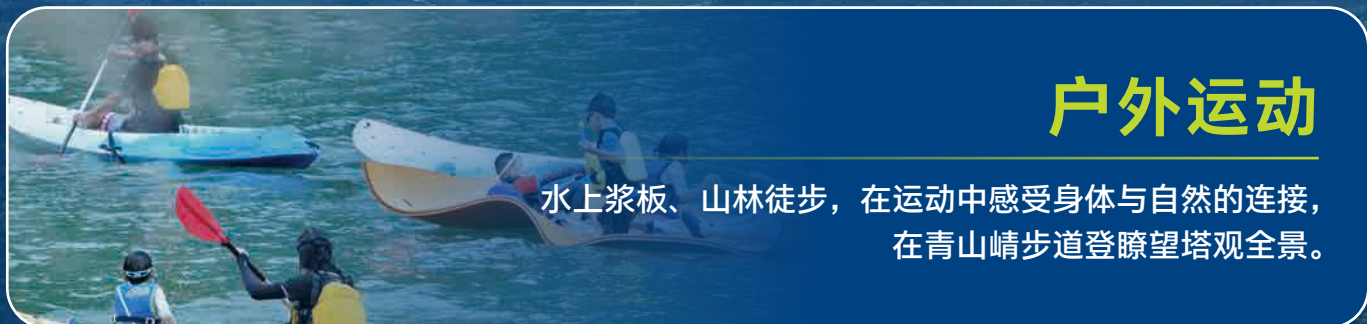
## 自然观察

晨间观鸟、蜂场探秘、夜观昆虫等10多种自然体验，重新校准与自然的时钟，掌握在城市公园也能应用的观察技能。



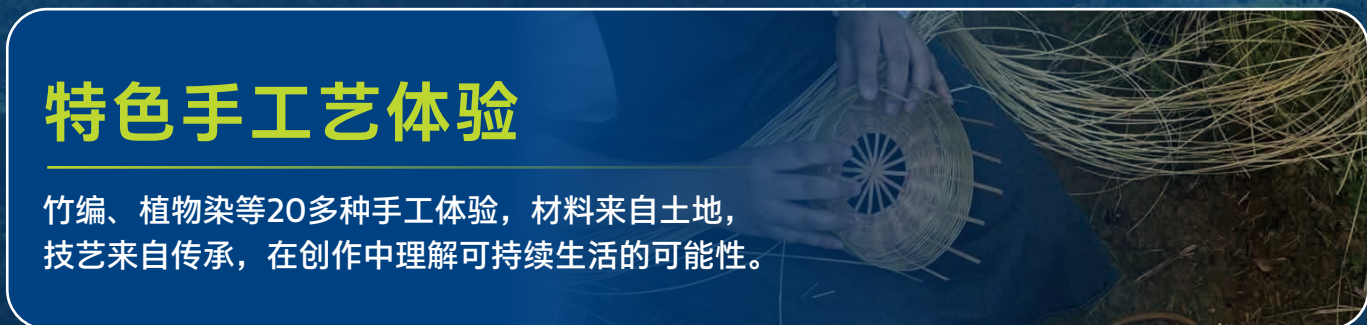
## 户外运动

水上浆板、山林徒步，在运动中感受身体与自然的连接，在青山靖步道登瞭望塔观全景。



## 特色手工艺体验

竹编、植物染等20多种手工体验，材料来自土地，技艺来自传承，在创作中理解可持续生活的可能性。



## 融设计图书馆参访

参观全球唯一中国传统材料图书馆，见证传统手工艺与现代设计的碰撞。



可参与的  
公益行动



- 湿地水生植物维护（夏秋冬可做）。
- 外来入侵物种清理，守护本土生物多样性（4月-10月）。
- 流域健康监测活动。

# 周末游建议

两日

02

可持续生活共创

上午

青山自然学校课程：花虫鸟兽调查员/  
自然立体书/蛙鸣器制作  
融设计图书馆、艺启共富坊参访

下午

自由探村享受村咖

01

生态保护深度体验

上午

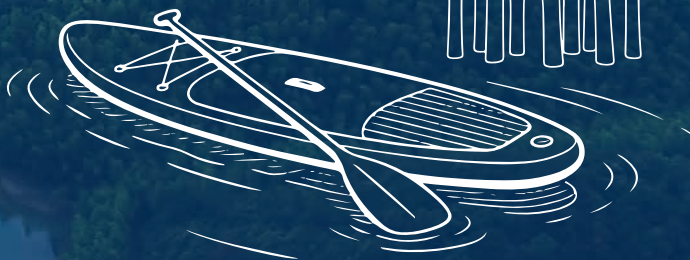
龙坞水库导览与水质监测实验，  
了解本地水源保护故事  
竹林清理入侵物种

下午

青山靖步道徒步  
石扶梯水库浆板体验

晚上

夜观昆虫或观星



# 行前参考

## 自驾概况

### ● 车程时间参考

1. 杭州市，参考车程/距离:约1小时车程/约60公里
2. 上海市，参考车程/距离:约2小时车程/约160公里

### ● 路面适合自驾

基本为高速公路/城市快速路

### ● 车辆类型

无特殊限制，普通轿车/SUV均可通行。

## 住宿条件

高端度假酒店  
本地家庭民宿

## 最大接待容量

**50人（团客）**

散客人数不限



2024年福特汽车环保奖获奖项目

# 华西蛙谷 —大熊猫国家公园入口社区探秘

在中国“蛙村”，听见夏夜的蛙鸣交响

周末游

定制游

可自驾

田园乡村

户外运动

野生动植物观察

自然教育

手工制作

**项目所在地：**四川省成都市崇州市益善村

**出发城市：**四川·成都

**建议季节：**全年皆宜，2月，4-11月最佳

**适合人群：**

- 青少年（学校/研学团体）
- 户外运动爱好者
- 摄影与自然观察爱好者
- 亲子家庭

**费用参考：**人均500元/天

**机构：**爱必立自然教育



【二维码扫描获取项目方联系方式】

# 体验清单

大熊猫国家公园入口处，藏着一个“观蛙第一村”。

社会企业“爱必立”在此守护蛙类栖息地，为每一位夜探的孩子种下一颗公民科学的种子。

## 夜探蛙谷

溪流夜探，观赏“峨眉树蛙”等珍稀蛙类与萤火虫



## 山地户外挑战

户外生存体验：攀树、岩降、溯溪，在挑战中建立与自然的信任关系。



## 木作体验

特色木作体验活动，在手工中理解森林与生活的连接。



可参与的  
公益行动

- 栖息地保护。
- 清理溪流垃圾。
- 野生动物保护监测。
- 支持乡村可持续发展。

# 周末游建议

两日

02



大熊猫栖息地科考及保护实践活动；  
返程。



01

下午

参与自然体验活动-攀树、岩降；  
溪流夜探，观赏蛙类萤火虫

晚上

夜宿温泉酒店、民宿或精致露营；



# 行前参考

## 自驾概况

### ● 车程时间参考

- 1.成都市，参考车程/距离:约1小时车程/约68公里
- 2.德阳市，参考车程/距离：约1小时44分/120公里
- 3.绵阳市，参考车程/距离：约1小时58分/160公里

### ● 路面适合自驾

基本为高速公路/城市快速路

### ● 车辆类型

无特殊限制，普通轿车/SUV均可通行。

## 住宿条件

高端度假酒店  
本地家庭民宿  
帐篷/房车营地

## 最大接待容量

150人



2025年福特汽车环保奖获奖项目

# 碳中和农场之旅

在北京首家碳中和农场，用一块面包理解气候行动

周末游

定制游

可自驾

田园乡村

轻松休闲

户外运动

农耕食作

**项目所在地：**北京市密云区溪翁庄镇金叵罗村

**出发城市：**北京

**建议季节：**全年皆宜，4-12月最佳

**适合人群：**

- 亲子家庭
- 学校研学/企业团建

**费用参考：**人均50-200元/天

**机构：**北京飞鸟与鸣虫农场



【二维码扫描获取项目方联系方式】

# 体验清单

北京首家碳中和农场，通过能源自给、废弃物堆肥、土壤固碳等措施实现碳中和，是中国城市近郊气候友好型农业的示范项目。

## 首家碳中和农场

入住水循环营地，了解农场能源循环，体验碳中和农业与可持续生活。

## 大师级柴烧面包窑

用农场自产面粉和果木，在大师级柴烧面包窑中烤制面包，从土地到餐桌的最短距离，品尝气候友好型食物。

## 特色食农教育活动

体验春耕、夏长、秋收、冬藏，跟随四季田野里该做什么，该吃什么，每月有不同主题活动。

## 环村探索

在林间徒步，爬上小山远眺，或是打卡村里的甜品店、小邮局、咖啡馆，了解乡村振兴的多元实践。

可参与的  
公益行动



· 农场上消费产生收益的40%用于乡村振兴。

# 周末游建议

两日

02

清晨环村徒步或北山栈道爬山  
打卡村中甜品店、小邮局、咖啡馆

01

参加农场当月活动  
品尝“北京年度面包烘焙”的窑烤面包  
入住“水循环营地”



# 行前参考

## 自驾概况

### ● 车程时间参考

1.北京市，参考车程/距离:约1小时车程

### ● 路面适合自驾

国道/省道（铺装路面，路况良好）

基本为高速公路/城市快速路

### ● 车辆类型

无特殊限制，普通轿车/SUV均可通行。

## 住宿条件

本地家庭民宿

帐篷/房车营地

## 最大接待容量

100人

起

北京

终

金回罗村

92公里



2025年福特汽车环保奖入围项目

# 秦岭秘境 自然探秘营

在秦岭秘境，住老宅、观星斗

周末游

定制游

可自驾

有少量徒步

山野之间

民俗体验

野生动植物观察

户外运动

科考研学

**项目所在地：**陕西省汉中市留坝县玉皇庙镇道班宿

**出发城市：**陕西·西安

**建议季节：**4-11月最佳

**适合人群：**

- 青少年（学校/研学团体）
- 摄影与自然观察爱好者
- 亲子家庭
- 成人

**费用参考：**人均1000元/天

**机构：**隐居乡里



【二维码扫描获取项目方联系方式】

# 体验清单

隐居乡里代表性项目，传统老宅改造保留乡土记忆，现代舒适设施满足城市需求，是“民宿赋能乡村振兴”的典型案列。

## 博物调查

在专业博物老师指导下参与真实生物多样性调查，了解秦岭的生物宝藏，提升科学认知与探索乐趣。



## 昼夜生境探索

日间徒步高山草甸、森林河谷，夜间开展“灯诱探秘”，昼夜双景探索，解锁秦岭的日与夜。



## 老宅山居体验

秦岭传统老宅焕新而成的民宿，体验“管家式”在地服务，沉浸于融合了乡土记忆与现代舒适的山居生活。



可参与的  
公益行动



- 在山野中捡拾垃圾，并在过程中学习垃圾分类与自然降解知识。
- 水质观察，理解生态系统脆弱性。

# 周末游建议

三日

03

秘境寻珍·成为生态卫士  
汪家沟寻觅草本药材与保护植物  
寻找秦岭特有昆虫物种  
结营颁发生态卫士证书



02

高山溪流·生态守护行动  
狮子沟牧场、情人谷观察高海拔植被  
清山行动捡拾垃圾  
柴关岭穿越  
溪畔亲水调查水生昆虫



01

集结山林·初探自然秘境  
太平山轻徒步探秘植物昆虫  
留坝老街漫游  
夜探秦岭昆虫世界



# 行前参考

## 自驾概况

### ● 车程时间参考

- 1.西安，约3.5小时车程/290公里
- 2.安康，约3.5小时车程/290公里
- 3.宝鸡，约2小时车程/140公里

### ● 路面适合自驾

基本为高速公路/城市快速路  
县道/乡道（铺装路面，部分路段较窄）

### ● 车辆类型

无特殊限制，普通轿车/SUV/大巴车均可通行。

## 住宿条件

乡村老宅改造的精品小院民宿  
高端度假酒店  
本地家庭民宿

## 最大接待容量

15家

起  
安康

终  
留坝

起  
西安

290公里

290公里

2020年福特汽车环保奖入围机构

# 山岛里营地蝴蝶生境营造 与公民科学计划

在城郊山岛里，为蝴蝶种一片花园

周末游

可自驾

有少量徒步

山野之间

野生动植物观察

手工制作

**项目所在地：**湖北省武汉市黄陂区木兰大道桃园河村山岛里

**出发城市：**湖北·武汉

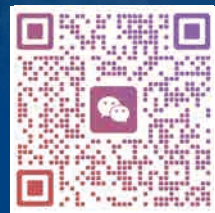
**建议季节：**全年皆宜，4-10月最佳

**适合人群：**

- 青少年（学校/研学团体）
- 摄影与自然观察爱好者
- 亲子家庭

**费用参考：**人均500元/天

**机构：**武汉道大自然观察工作室



【二维码扫描获取项目方联系方式】

# 体验清单

由《武汉蝴蝶观察报告》的幕后团队亲自主理，在这里观察的每一只蝴蝶、记录的每一笔数据，都在为武汉城市生物多样性留下一份档案。

## 鸟类观察

在自然导师的带领下学习望远镜使用与鸣声辨识，掌握一门在城市公园、社区绿地都能应用的观察技能。



## 蝴蝶花园

观察蝴蝶从卵、幼虫、蛹到成虫的完整生命历程，亲手种植马兜铃科等本地寄主植物，参与“蝴蝶友好型”生境营造。



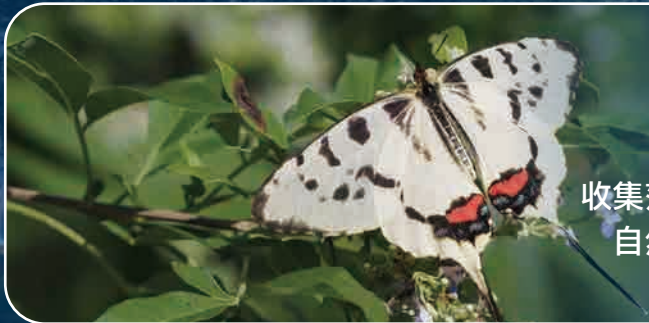
## 暗夜探秘

使用头灯探索夜幕下活跃的昆虫与两栖动物，理解夜行生物在生态系统中的独特角色与生存智慧。



## 自然创作

收集落叶、花瓣、昆虫翅膀创作自然艺术品，或制作自然死亡个体标本，将科学观察转化为美学表达。



可参与的  
公益行动



- 收集的数据（物种、数量、行为、照片/录音）。
- 亲手绘制并制作独特的“蝴蝶身份证”或“植物说明牌”。

# 最优周末游建议

两日

02

清晨观鸟  
自然艺术创作



01

蝴蝶样线观测实践  
蝴蝶花园观察  
夜间探索昆虫与两栖动物



# 行前参考

## 自驾概况

### ● 车程时间参考

1. 武汉，约1.5小时车程/75公里

### ● 路面适合自驾

基本为高速公路/城市快速路

### ● 车辆类型

无特殊限制，普通轿车/SUV均可通行。

## 最大接待容量

20家

终  
山岛里

75公里

起  
武汉

## 出发地区

## 周末游 (2-3天)

## 长线游 (5天以上)

### 华北地区 (北京/天津出发)

- 碳中和农场之旅  
北京首家碳中和农场，用面包窑烤出气候友好型午餐

### 华东地区 (上海/杭州/南京/合肥/ 南昌出发)

- 青山村未来乡村  
中国首个水基金信托发源地，从劣V类到I类水源的十年修复
- 中国江豚湾  
在江湖交汇处，等一江豚跃出水面
- 黄山九龙峰  
钻进森林深处，用竹子造一辆车，做一日山林巡护员
- 黄山九龙峰  
钻进森林深处，用竹子造一辆车，做一日山林巡护员
- 茶盐古道  
走一条千年古道，听一段山海传奇 (福州/温州出发)
- 茶盐古道  
走一条千年古道，听一段山海传奇 (福州/温州出发)

### 华南地区 (广州/深圳/佛山出发)

- 丹霞山零废研学  
在丹山碧水间，阅尽丹霞壮阔，读懂地球年轮
- 丹霞山零废研学  
在丹山碧水间，阅尽丹霞壮阔，读懂地球年轮

## 华中地区

(武汉出发)

## ● 山岛里营地

为蝴蝶种一片花园，为城市留下一份生物多样性档案

## ● 中国江豚湾

在江湖交汇处，等一江豚跃出水面

## 西南地区

(成都/重庆/昆明出发)

## ● 华西蛙谷

在中国“观蛙第一村”，听见夏夜的蛙鸣交响

## ● 凉山冶勒

走进冶勒湖的晨雾，和彝族牧民一起赶着绵羊去高山草甸

## ● 维西塔城滇金丝猴

在白马雪山的晨雾中，看见地球独一份的红唇仰鼻猴

## ● 曼佉老寨

住进云上的古茶林，做一日布朗族人

## ● 凉山冶勒

走进冶勒湖的晨雾，和彝族牧民一起赶着绵羊去高山草甸

## ● 西双版纳热带雨林

循着亚洲象的足迹，钻进雨林种下属于你的可可

## ● 维西塔城滇金丝猴

在白马雪山的晨雾中，看见地球独一份的红唇仰鼻猴

## ● 曼佉老寨

住进云上的古茶林，做一日布朗族人

## ● 巴松措圣湖雪浪

静湖划舟，雪浪漂流，守护神山圣水（林芝/拉萨出发）

**西北地区**

(西安/西宁/兰州/  
银川出发)

● 寻踪秦岭 探访大熊猫

走进秦岭深处，循着竹叶寻找那一抹罕见的棕色

● 秦岭秘境

住进秦岭老宅，在博物老师身后闯进昼夜不同的生命世界

● 甘加草原

逐水草而居，在甘加草原过一回随季节迁徙的游牧生活

● 腾格里沙漠

穿越沙海，在牧民家的蒙古包里数银河

● 寻踪秦岭 探访大熊猫

走进秦岭深处，循着竹叶寻找那一抹罕见的棕色

● 黄河源自然圣境

在4500米海拔追寻雪豹足迹，聆听冰川低语

● 甘加草原

逐水草而居，在甘加草原过一回随季节迁徙的游牧生活

● 腾格里沙漠

穿越沙海，在牧民家的蒙古包里数银河

**东北地区**

(哈尔滨/佳木斯出发)

● 东极抚远

在祖国东极迎接第一缕阳光，守护最后的大马哈鱼

● 东北虎豹国家公园

走进虎豹的王国，做一日巡护员，听来自零下二十度林海雪原的呼吸



福特汽车环保奖

Conservation & Environmental  
Grants, Ford China

# 福特汽车环保奖 生态旅游路书



## 声明

- 
- 1、所有资料来源于各项目执行机构，不代表福特中国及“福特汽车环保奖”组委会的立场或观点。
  - 2、资料更新时间为2025年12月，如有兴趣，建议在前往项目地之前与机构联系人提前沟通。